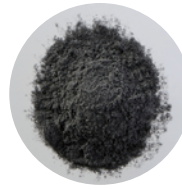


黒色火薬

カヤク・ジャパンの黒色火薬は、硝石・いおう・木炭を原料とし、混合・加圧・粉碎などの工程を繰り返して丹念に製造されています。

黒色火薬は、煙火の打揚げ、煙火の口粉、大塊の切り出しを目的とした石材採取などの用途に使用され、優れた性能を発揮します。



煙火用粉火薬



黒色小粒火薬



黒色鉱山火薬

▶ 黒色火薬

黒色小粒火薬

形状 0.4~1.2mmの粒状です。

特徴・用途

- ・打揚げ花火の発射薬用に適しています。
- ・硝石、いおう、木炭を丹念に練り合わせ、高圧をかけて成型しているので、威力が強い。
- ・粒度が適度で取り扱い易い。



玩具用黒色火薬

形状 0.4~2.0mmの粒状です。

特徴・用途

- ・玩具用乱玉の発射薬として設計されたものです。
- ・威力は黒色小粒火薬より弱く設定しています。
- ・粒度が適度で取り扱い易い。



煙火用粉火薬

形状 0.1mm以下の粉状です。

特徴・用途

- ・星の口粉、薬紙、その他伝火薬用に適しています。
- ・着火性が良い。
- ・火勢が強く燃速が早い。
- ・粒度が細かく均一です。



▶ 黒色火薬

猟用黒色火薬

形状 0.4～1.2mmの粒状で、表面はグラファイト仕上げにより、美しい光沢があります。

特徴・用途

- ・ 猟銃の発射薬用に適しています。
- ・ 燃焼残渣が少なく、一定の弾速が保たれます。



黒色鉱山火薬

形状 3～7mmの粒状で、表面はグラファイト仕上げにより、美しい光沢があります。

特徴・用途

- ・ 大塊採取のための採石用に適しています。
例えば、花崗岩など大塊採取等。
- ・ 仮比重0.85～1.05で、発破孔への装填の際にすべりが良く、
導火線のみで着火します。



包装一覧

商品名	重量 (kg)	袋数	正味重量 (kg)	総重量 (kg)	ダンボール箱サイズ 縦×横×高さ (mm)
黒色小粒火薬	4	5	20	22	421×356×212
玩具用黒色火薬	5	4	20	22	456×361×192
煙火用粉火薬	11.25	2	22.5	25	566×286×272
猟用黒色火薬	0.4	10	4	4.5	274×234×142
黒色鉱山火薬	5	4	20	22	546×261×232

使用上の注意

黒色火薬 共通

- ① 火薬類取締法、鉱山保安法、労働安全衛生法等の関係法令に従って使用してください。
- ② 高温(60℃以上)の場所では使用しないでください。また、直射日光に長時間さらさないでください。
- ③ 発破後や燃焼後、有害ガス(CO、SOX等)が発生するので十分に換気を行ってください。
- ④ 水濡れした場合は、着火性能等の性能が低下するので使用しないでください。
- ⑤ 長期貯蔵の場合、性能が低下することもあるので、製造年月日の古いものから使用してください。

黒色鉱山火薬

- ⑥ 可燃性ガス(メタンガス等)の存在する切羽では、火薬の爆発炎によるガス爆発の危険性があるので使用しないでください。
- ⑦ 切羽での岩盤の状態(例えば湧水、節理や柔らかい層の介在等)による殉爆不良、死圧現象、爆轟中断等で発生した残留薬は、火薬類取締法施行規則の規定に従って処理してください。
- ⑧ 水孔では、不爆の原因になるので使用しないでください。

